

# 【ライブオンライン用】 Linux研修ラボ接続確認手順

この度は、NGN-SF ライブオンライン研修にお申し込みくださいます、誠にありがとうございます。

Linux研修のご受講にあたって、以下事前作業が必要となります。

1. SSHによるテストラボへの接続(WindowsPowerShellやTeraTermなど使用)
2. リモートデスクトップ(Windows10/11)によるテストラボへの接続

研修当日までに上記の一方または両方でのアクセスが可能なことを確認して下さい  
研修期間のラボ情報は、研修時に担当講師から周知致します



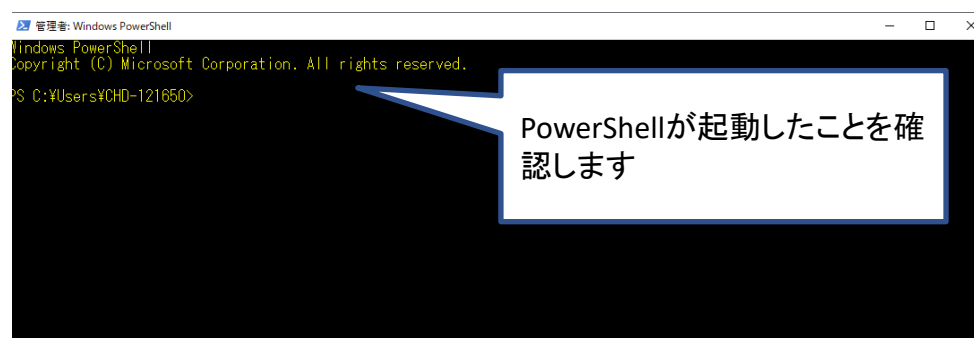
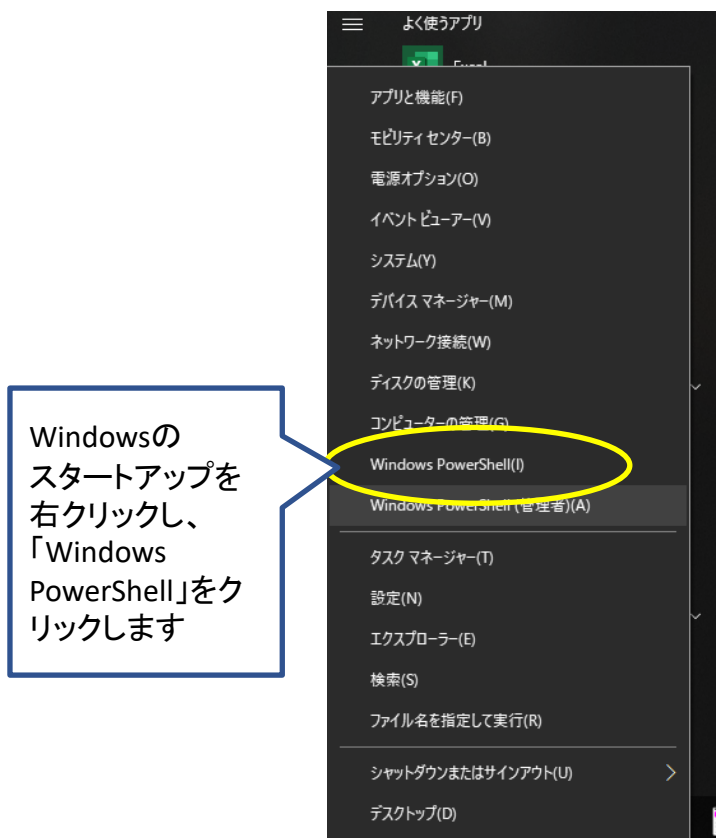
研修受講で使うネットワークとPC

テストラボ環境

# 1.PowerShellによる接続確認

- 研修時に使用予定のPC(Windows10/11)でSSHでのクラウドラボへの接続が可能かをご確認ください(本手順ではWindowsPowerShellを使用しています)

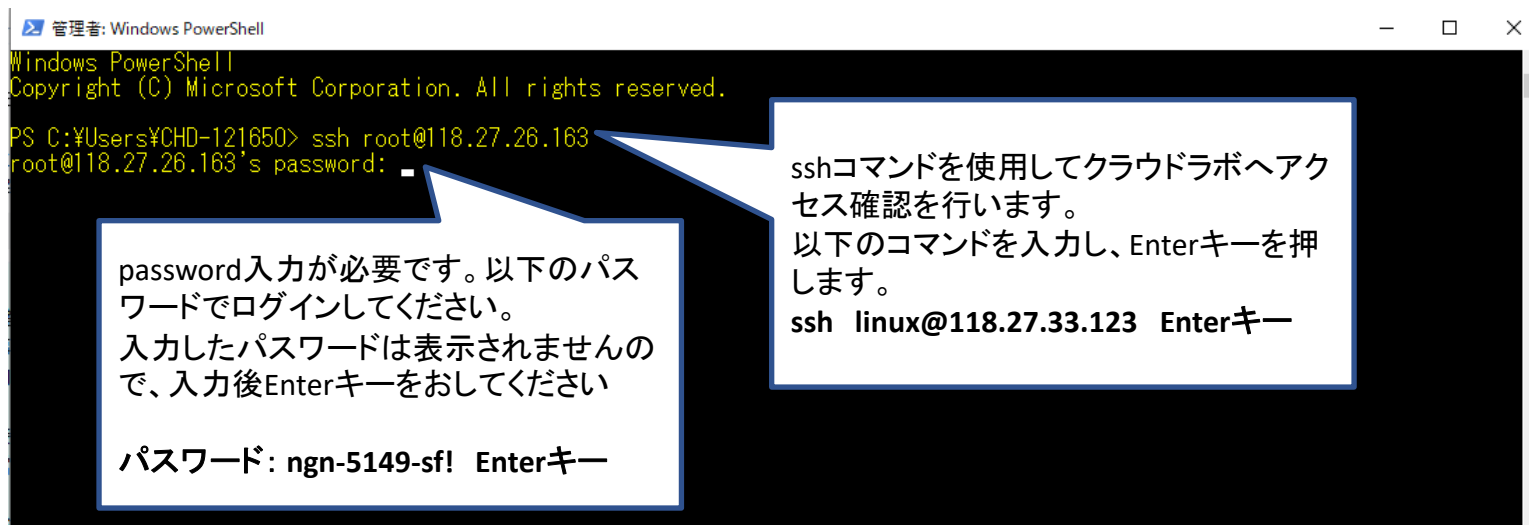
## 【PowerShellの起動】



# 1.PowerShellによる接続確認

- 研修時に使用予定のPC(Windows10/11)でSSHでのクラウドラボへの接続が可能かをご確認ください(本手順ではWindowsPowerShellを使用しています)

## 【SSHによるラボへの接続】



```
管理: Windows PowerShell
Windows PowerShell
Copyright (C) Microsoft Corporation. All rights reserved.

PS C:\Users\CHD-121650> ssh root@118.27.26.163
root@118.27.26.163's password: -
```

password入力が必要です。以下のパスワードでログインしてください。  
入力したパスワードは表示されませんので、入力後Enterキーをおしてください

パスワード: ngn-5149-sf! Enterキー

sshコマンドを使用してクラウドラボへアクセス確認を行います。  
以下のコマンドを入力し、Enterキーを押します。  
ssh linux@118.27.33.123 Enterキー

# 1.PowerShellによる接続確認

- 研修時に使用予定のPC(Windows10/11)でSSHでのクラウドラボへの接続が可能かをご確認ください(本手順ではWindowsPowerShellを使用しています)

## 【SSHでのログイン確認】



```
root@host-118-27-26-163:~  
Windows PowerShell  
Copyright (C) Microsoft Corporation. All rights reserved.  
  
PS C:\Users\YCHD-121650> ssh root@118.27.26.163  
root@118.27.26.163's password:  
Permission denied, please try again.  
root@118.27.26.163's password:  
[root@host-118-27-26-163 ~]#  
[root@host-118-27-26-163 ~]#
```

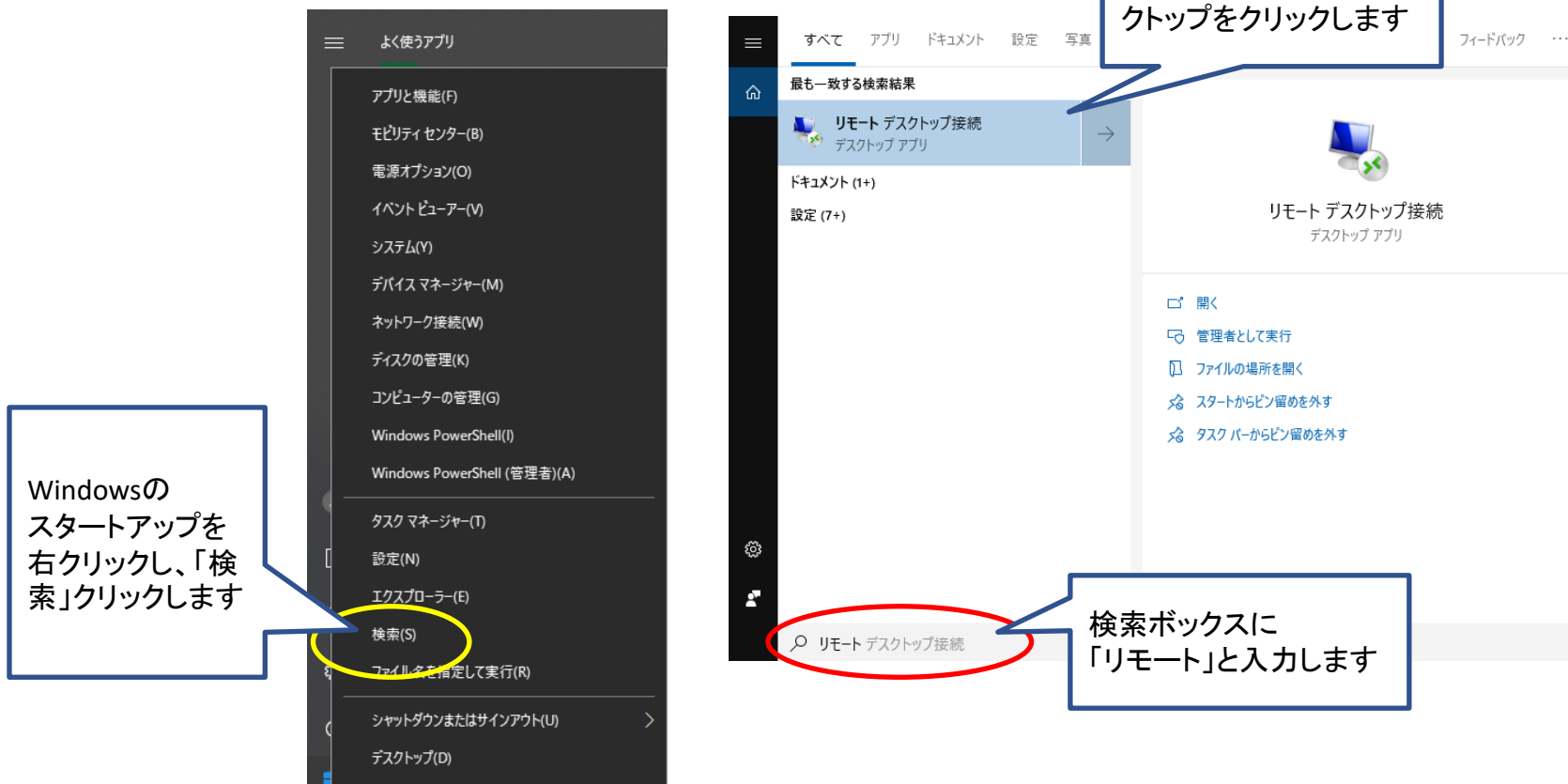
ログイン後、画面のプロンプト部分が以下のようにになっていることを確認してください。  
[linux@host-118-27-33-123 ~]#

接続確認が完了しましたら、PowerShellを終了してください。  
引き続き、リモートデスクトップでの接続確認を行ってください。

## 2.リモートデスクトップによる接続確認

- 研修時に使用予定のPC(Windows10/11)でリモートデスクトップでのアクセスが可能かをご確認ください

### 【リモートデスクトップの起動】



The image shows a Windows Start menu search for 'Remote Desktop Connection'. The search results are displayed in a list, and the 'Remote Desktop Connection' application is highlighted. A callout box points to the search box with the text '検索ボックスに「リモート」と入力します' (Enter 'Remote' in the search box). Another callout box points to the 'Remote Desktop Connection' application in the search results with the text '表示されるリモートデスクトップをクリックします' (Click the Remote Desktop Connection that is displayed). A third callout box points to the 'Remote Desktop Connection' application in the search results with the text '検索ボックスに「リモート」と入力します' (Enter 'Remote' in the search box).

Windowsの  
スタートアップを  
右クリックし、「検  
索」をクリックします

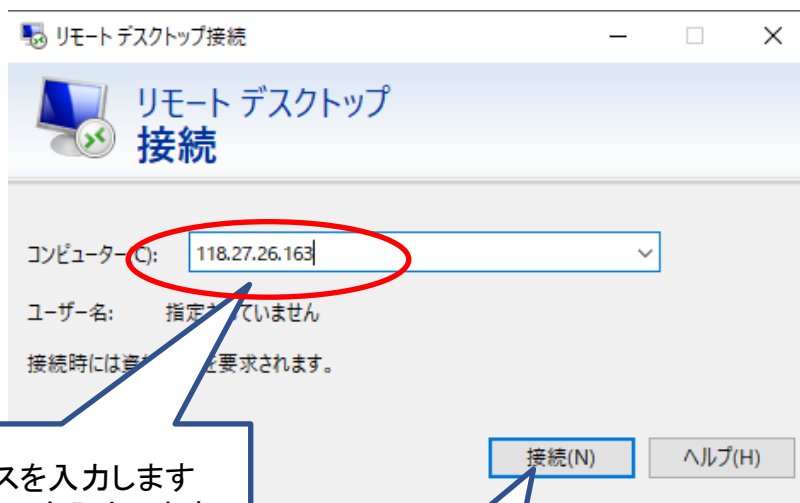
表示されるリモートデ  
スクトップをクリックします

検索ボックスに  
「リモート」と入力します

## 2.リモートデスクトップによる接続確認

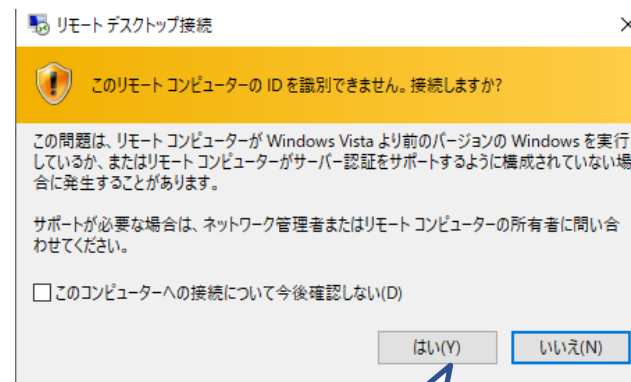
- 研修時に使用予定のPC(Windows10/11)でリモートデスクトップでのアクセスが可能かをご確認ください

### 【リモートデスクトップの接続】



接続先アドレスを入力します  
「118.27.33.123」を入力します

入力後、接続をクリックしてください

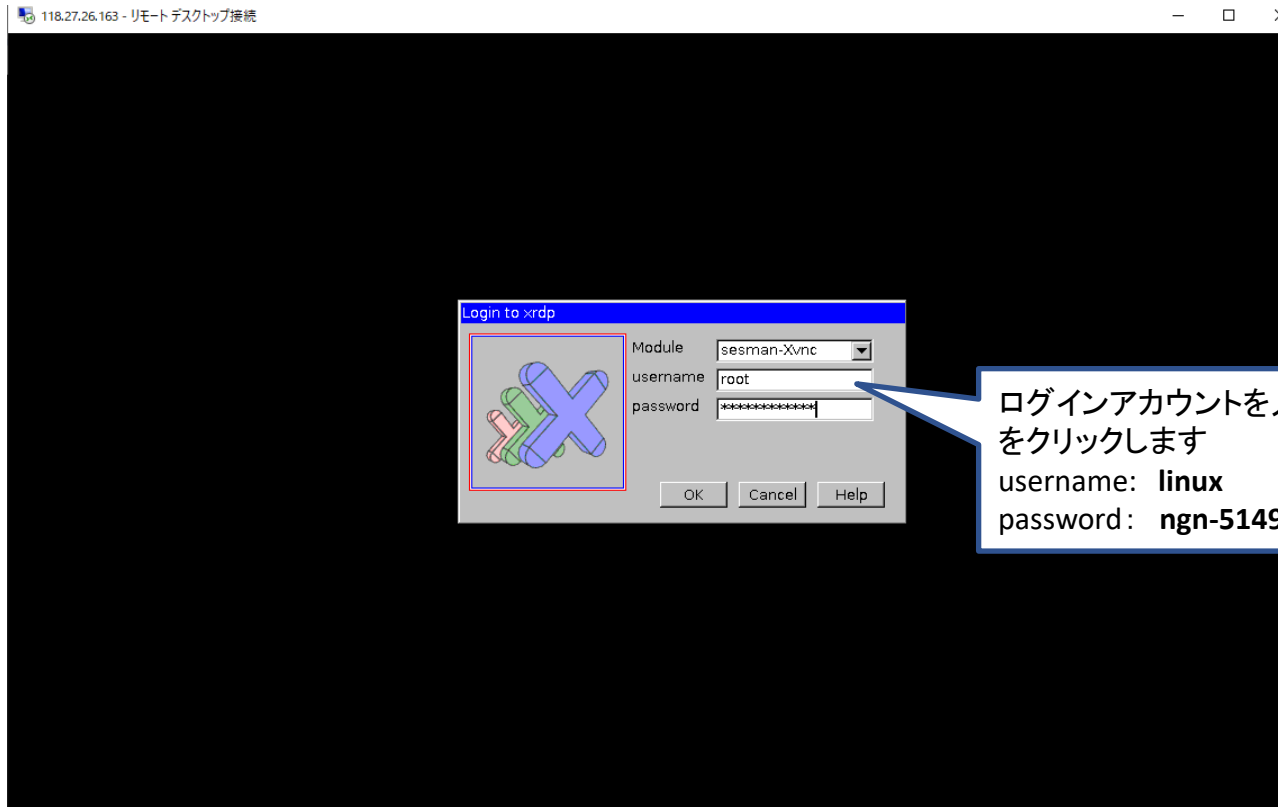


上記が表示される場合は、「はい」をクリックしてください

## 2.リモートデスクトップによる接続確認

- 研修時に使用予定のPC(Windows10/11)でリモートデスクトップでのアクセスが可能かをご確認ください(実際の画面は異なる可能性がございます)

### 【テスト用マシンへの接続】

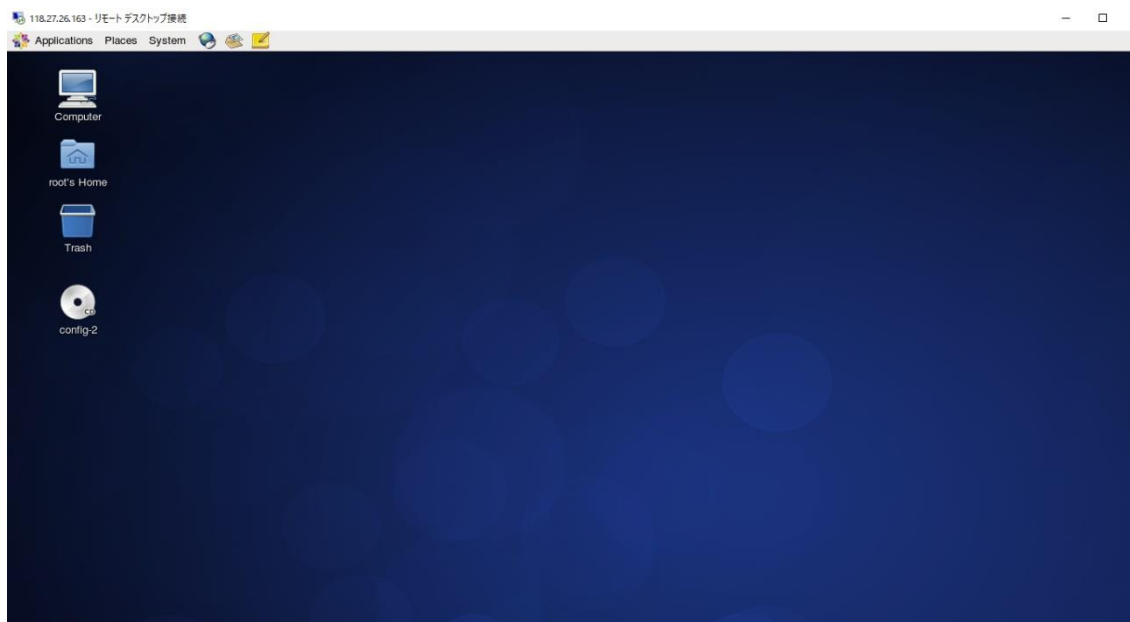




## 2.リモートデスクトップによる接続確認

- 研修時に使用予定のPC(Windows10/11)でリモートデスクトップでのアクセスが可能かをご確認ください(実際の画面は異なる可能性があります)

### 【テスト用マシンデスクトップへの接続】



テスト用環境のデスクトップへの接続が確認できましたら、リモートデスクトップを終了してください。

※実際にアクセスした際の画面が上記と異なる場合があります。